



รายงานสถานการณ์ภัยแล้งและภัยพิบัติ ณ วันที่ 20 พฤษภาคม 2558 และผลการปฏิบัติการฝนหลวงประจำวันที่ 19 พฤษภาคม 2558

กลุ่มวิชาการปฏิบัติการฝนหลวง กองปฏิบัติการฝนหลวงกรมฝนหลวงและการบินเกษตร
royalrainmaking_academic@hotmail.com

สถานการณ์ภัยแล้งและภัยพิบัติ

๑ การคาดหมายพื้นที่ประสบภัยแล้ง

จังหวัดที่ได้รับผลกระทบภัยแล้งตามรายงานของกรมควบคุมและบรรเทาสาธารณภัย (ปภ.) ตั้งแต่วันที่ 20 ตุลาคม 2557 - ปัจจุบัน มีทั้งสิ้น 36 จังหวัด 243 อำเภอ 1,343 ตำบล 12,236 หมู่บ้าน (เปรียบเทียบกับทั่วประเทศ 74,965 หมู่บ้าน คิดเป็น 16.32%)

ภาค	รายชื่อจังหวัด(จำนวนอำเภอ) ที่ประกาศภัยแล้ง	จำนวนจังหวัดที่ประกาศภัยแล้ง (จังหวัด(อำเภอ))
เหนือ	เชียงใหม่(25), พิชณุโลก(9), แพร่(8), ตาก(7), พิจิตร(6), สุโขทัย(1), กำแพงเพชร(6), น่าน(3), ลำปาง(2), อุตรดิตถ์(7)	10(74)
กลาง	นครสวรรค์(15), ชัยนาท(6+2), ลพบุรี(7), กาญจนบุรี(4), สระบุรี(13)	5(45+2)
ต.อ.เฉียงเหนือ	นครราชสีมา(24), ชัยภูมิ(7), ขอนแก่น(12), สกลนคร(4), อำนาจเจริญ(4), บุรีรัมย์(7), มหาสารคาม(1), กาฬสินธุ์(2), หนองบัวลำภู(1), สุรินทร์(1)	10(62+1)
ตะวันออก	จันทบุรี(10), สระแก้ว(9), ตราด(4)	3(23)
ใต้	ราชบุรี(5), ประจวบคีรีขันธ์(3), ตรัง(10), สตูล(2), เพชรบุรี(4), นครศรีธรรมราช(6), กระบี่(3), พังงา(3)	8(36)
รวม จำนวนจังหวัด(อำเภอ+อำเภอที่เพิ่มเข้ามาวันนี้) ที่ประกาศภัยแล้ง		36(243)

ที่มา: กรมป้องกันและบรรเทาสาธารณภัย (ปภ.)

๑ พื้นที่ร้องขอฝน (ตั้งแต่วันที่1 เมษายน 2558-ปัจจุบัน)

ภาค	รายชื่อจังหวัด (จำนวนอำเภอ) ที่มีผู้ขอรับบริการ	จำนวนผู้ร้องขอฝน (ราย)
เหนือ	กำแพงเพชร(2), เชียงราย(6), เชียงใหม่(5), น่าน(8), พิจิตร(6), พิชณุโลก(1), เพชรบูรณ์(5), แพร่(4), แม่ฮ่องสอน(6), ลำปาง(3), สุโขทัย(1), อุตรดิตถ์(4), พะเยา(2)	21
กลาง	กาญจนบุรี(7), นครสวรรค์(3), ลพบุรี(8), สุพรรณบุรี(3), อ่างทอง(1), อุทัยธานี(1)	17
ต.อ.เฉียงเหนือ	ชัยภูมิ(2), นครราชสีมา(32), บุรีรัมย์(22), หนองคาย(17), มหาสารคาม(1), ศรีสะเกษ(4), อำนาจเจริญ(4), อุตรดิตถ์(1), ขอนแก่น(1), บุรีรัมย์(1), ยโสธร(2)	24
ตะวันออก	จันทบุรี(3), ฉะเชิงเทรา(1), ตราด(2), ปราจีนบุรี(2), สระแก้ว(1), ระยอง(1)	11
ใต้	ชุมพร(8), พัทลุง(11), เพชรบุรี(1), นครศรีธรรมราช(2)	8
รวม	40 จังหวัด 195 อำเภอ	81

๑ สถานการณ์ปริมาณน้ำเก็บกักในอ่างเก็บน้ำที่สำคัญ

ชื่ออ่างเก็บน้ำ	ความจุของอ่างที่ รณก. ¹ (ล้าน ลบ.ม.)	ปริมาณน้ำในอ่างฯ(%)					หมายเหตุ
		15 พ.ค.	16 พ.ค.	17 พ.ค.	18 พ.ค.	19 พ.ค.	
ภาคเหนือ							
- ภูมิพล(ตาก)	13,462	36	36	36	36	36	ระดับน้ำต่ำกว่า 40%
- สิริกิติ์(อุตรดิตถ์)	9,510	47	46	46	46	45	ระดับน้ำต่ำกว่า 50%
- แม่จัด(เชียงใหม่)	265	34	34	33	33	32	ระดับน้ำต่ำกว่า 40%
- แม่กวง(เชียงใหม่)	263	13	13	13	13	13	ระดับน้ำต่ำกว่า 20%
- กิวลม(ลำปาง)	106	36	36	36	36	37	ระดับน้ำต่ำกว่า 40%
- กิวคอง(ลำปาง)	170	30	30	30	30	30	ระดับน้ำต่ำกว่า 40%
- แควน้อย(พิษณุโลก)	939	23	23	23	22	22	ระดับน้ำต่ำกว่า 30%
ภาคตะวันออกเฉียงเหนือ							
- ห้วยหลวง(อุดรธานี)	135	23	23	23	23	23	ระดับน้ำต่ำกว่า 30%
- น้ำอูน(สกลนคร)	520	40	40	40	40	40	ระดับน้ำต่ำกว่า 50%
- น้ำพุง(สกลนคร)	166	25	25	25	25	25	ระดับน้ำต่ำกว่า 30%
- จุฬารัตน์(ชัยภูมิ)	164	46	46	46	46	46	ระดับน้ำต่ำกว่า 50%
- อุบลรัตน์(ขอนแก่น)	2,431	36	36	36	35	35	ระดับน้ำต่ำกว่า 40%
- ลำปาว(กาฬสินธุ์)	1,980	24	24	24	24	24	ระดับน้ำต่ำกว่า 30%
- ลำตะคอง(นครราชสีมา)	314	31	31	31	31	31	ระดับน้ำต่ำกว่า 40%
- ลำพระเพลิง(นครราชสีมา)	110	26	26	26	26	26	ระดับน้ำต่ำกว่า 30%
- มูลบन(นครราชสีมา)	141	42	42	42	42	41	ระดับน้ำต่ำกว่า 50%
- ลำแซะ(นครราชสีมา)	275	42	42	42	42	42	ระดับน้ำต่ำกว่า 50%
- ลำนางรอง(บุรีรัมย์)	121	53	53	53	53	53	ระดับน้ำต่ำกว่า 60%
- ลำปลายมาศ(นครราชสีมา)	98	53	53	53	53	53	ระดับน้ำต่ำกว่า 60%
ภาคกลาง							
- ป่าสัก(ลพบุรี)	960	19	19	19	18	18	ระดับน้ำต่ำกว่า 20%
- ทับเสลา(อุทัยธานี)	160	31	31	31	31	31	ระดับน้ำต่ำกว่า 40%
- กระเสียว(สุพรรณบุรี)	240	38	38	38	37	38	ระดับน้ำต่ำกว่า 40%
- ศรีนครินทร์(กาญจนบุรี)	17,745	69	69	69	69	69	-
- วชิราลงกรณ์(กาญจนบุรี)	8,860	45	44	44	44	44	ระดับน้ำต่ำกว่า 50%
ภาคตะวันออก							
- ชุนด่านฯ(นครนายก)	224	15	14	14	14	13	ระดับน้ำต่ำกว่า 20%
- คลองสิียด(ฉะเชิงเทรา)	420	18	18	18	18	18	ระดับน้ำต่ำกว่า 20%
- บางพระ(ชลบุรี)	117	32	32	32	32	32	ระดับน้ำต่ำกว่า 40%
- หนองปลาไหล(ระยอง)	164	54	54	54	54	53	ระดับน้ำต่ำกว่า 60%
- ประแสร์(ระยอง)	248	67	67	67	66	66	-
- พระปรัง (สระแก้ว)	97	29	29	29	29	29	ระดับน้ำต่ำกว่า 30%
- ดอกกราย (ระยอง)	71	30	34	34	34	35	ระดับน้ำต่ำกว่า 40%
- คลองพระพุทธ (จันทบุรี)	70	64	63	63	63	63	-
ภาคใต้							
- แก่งกระ जान(เพชรบุรี)	710	43	43	43	43	43	ระดับน้ำต่ำกว่า 50%
- ปรามบุรี(ประจวบคีรีขันธ์)	347	30	29	29	28	28	ระดับน้ำต่ำกว่า 30%
- รัชชประภา(สุราษฎร์ธานี)	5,639	73	73	73	73	73	-
- บางลา(ยะลา)	1,454	80	80	80	80	80	-

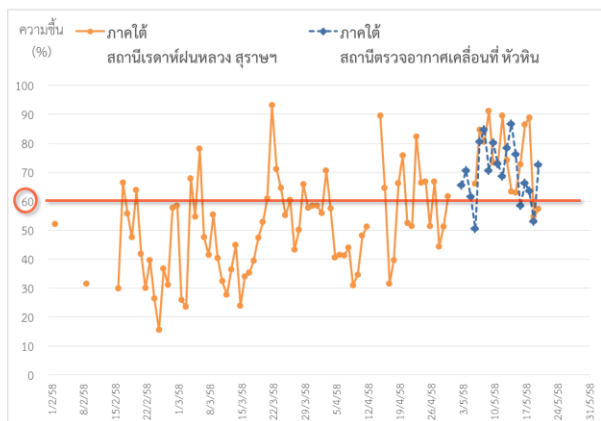
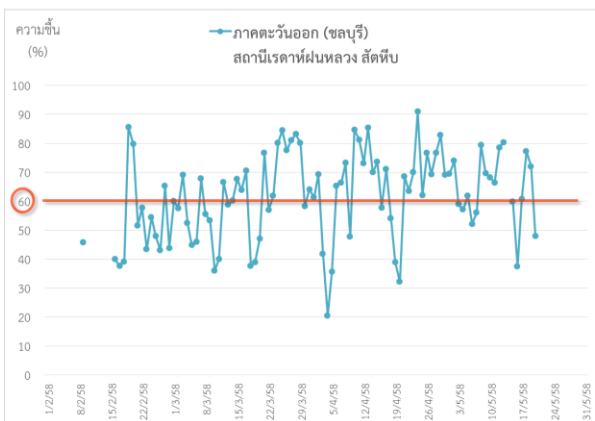
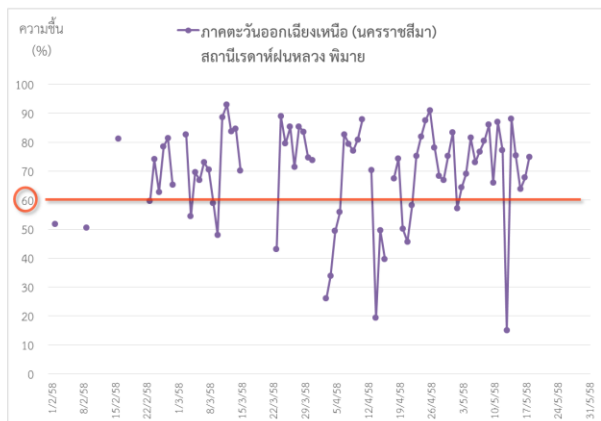
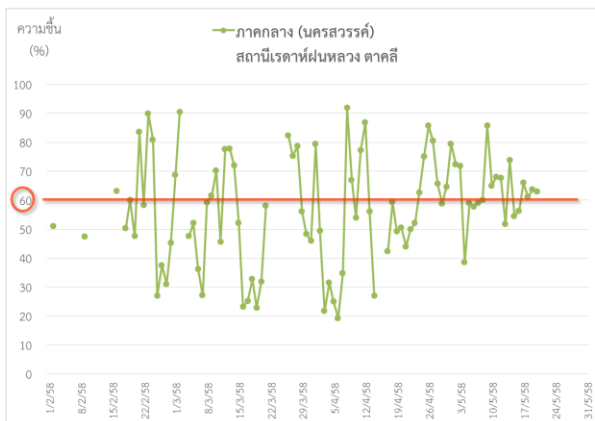
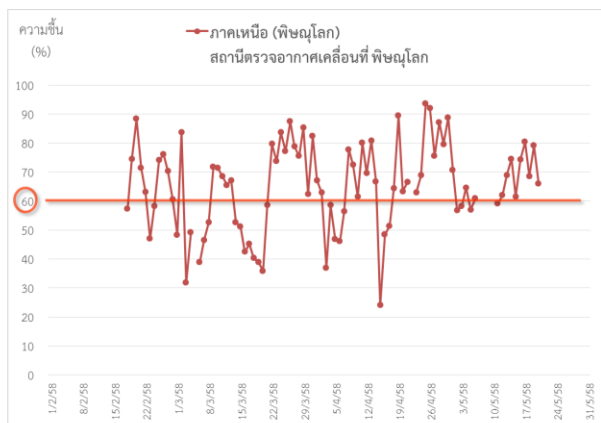
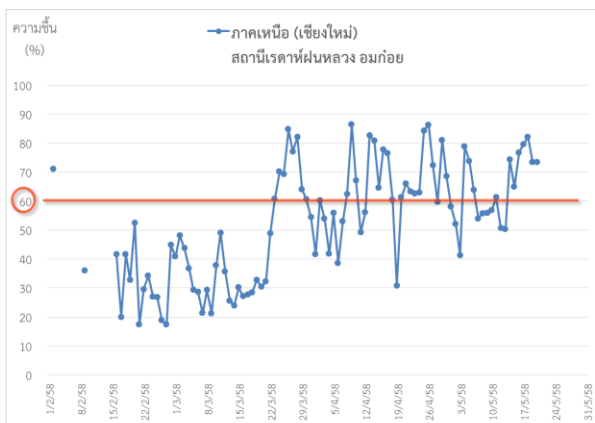
¹รณก. = ระดับน้ำเก็บกัก / ที่มา: กรมชลประทาน

สภาพอากาศและการพยากรณ์อากาศประจำวัน

๑ ข้อมูลความชื้นจากการตรวจอากาศชั้นบน (Sounding) ระยะความสูง 5,000 - 10,000 ฟุต

ภาค	สถานีตรวจอากาศ	ความชื้นสัมพัทธ์ (%)					หมายเหตุ
		16 พ.ค.	17 พ.ค.	18 พ.ค.	19 พ.ค.	20 พ.ค.	
ภาคเหนือ	สถานีเรดาร์ฝนหลวง อมก๋อย	76.7	79.6	82.1	73.4	73.4	-
	สถานีตรวจอากาศเคลื่อนที่ พิษณุโลก	74.3	80.4	68.6	79.2	66.0	-
ภาคกลาง	สถานีเรดาร์ฝนหลวง ตาคลี	56.2	66.0	61.2	63.6	62.9	-
ภาคตะวันออกเฉียงเหนือ	สถานีเรดาร์ฝนหลวง พิมาย	63.8	67.8	74.8	-	-	-
ภาคตะวันออก	สถานีเรดาร์ฝนหลวง สัตหีบ	37.4	60.8	77.2	72.0	48.0	-
ภาคใต้	สถานีเรดาร์ฝนหลวง สุราษฎร์ธานี	72.7	86.5	88.8	54.6	57.3	-
	สถานีตรวจอากาศเคลื่อนที่ หัวหิน	58.4	66.2	63.5	53.0	72.5	-

๑ กราฟแนวโน้มความชื้นอากาศชั้นบน (ระยะความสูง 5,000-10,000 ฟุต) ตั้งแต่วันที่ 2 กุมภาพันธ์ - ปัจจุบัน หมายเหตุ: ระดับความชื้นสัมพัทธ์ที่เหมาะสมในการปฏิบัติการฝนหลวงควรสูงกว่าร้อยละ 60 ขึ้นไป



๑ การพยากรณ์อากาศและลักษณะอากาศทั่วไป ประจำวันที่ 20 พฤษภาคม 2558

ลมตะวันตกเฉียงใต้ที่พัดปกคลุมทะเลอันดามัน และประเทศไทยมีกำลังแรงขึ้น ทำให้ด้านตะวันตกของภาคเหนือ ภาคกลาง ภาคตะวันออก และภาคใต้ฝั่งตะวันตก มีฝนเพิ่มขึ้น ส่วนคลื่นลมบริเวณทะเลอันดามันจะมีกำลังแรงขึ้น โดยตั้งแต่จังหวัดภูเก็ตขึ้นมา ทะเลจะมีคลื่นสูงประมาณ 2 เมตร ขอให้ชาวเรือเพิ่มความระมัดระวังในการเดินเรือในระยะนี้ไว้ด้วย

๑ การพยากรณ์อากาศรายภาคและการวิเคราะห์สภาพอากาศในการปฏิบัติการฝนหลวง 7 วันข้างหน้า

ภาคเหนือ	
- พยากรณ์อากาศ	ในช่วงวันที่ 20-21 พ.ค. มีฝนฟ้าคะนองเป็นแห่งๆ ถึงกระจาย ร้อยละ 20-40 ของพื้นที่ อุณหภูมิต่ำสุด 22-27 องศาเซลเซียส อุณหภูมิสูงสุด 34-38 องศาเซลเซียส ส่วนในช่วงวันที่ 22-25 พ.ค. มีฝนฟ้าคะนองกระจาย ร้อยละ 40-60 ของพื้นที่ กับมีฝนตกหนักบางแห่ง อุณหภูมิต่ำสุด 22-25 องศาเซลเซียส อุณหภูมิสูงสุด 34-36 องศาเซลเซียส ลมตะวันตกเฉียงใต้ ความเร็ว 15-30 กม./ชม.
- วิเคราะห์โอกาสปฏิบัติการฝนหลวง	ในช่วงวันที่ 20-22 พ.ค. ลมตะวันตกเฉียงใต้มีกำลังแรงขึ้น ทำให้ในพื้นที่ภาคเหนือมีฝนเพิ่มมากขึ้น และมีฝนตกหนักบางแห่ง จึงมีโอกาสดำเนินการปฏิบัติการฝนหลวงเพิ่มมากขึ้นในพื้นที่ภาคเหนือ
ภาคกลาง	
- พยากรณ์อากาศ	ในช่วงวันที่ 20-21 พ.ค. มีฝนฟ้าคะนองเป็นแห่งๆ ร้อยละ 20-30 ของพื้นที่ ส่วนมากทางด้านตะวันตกและตอนล่างของภาค อุณหภูมิต่ำสุด 25-28 องศาเซลเซียส อุณหภูมิสูงสุด 35-39 องศาเซลเซียส ลมตะวันตกเฉียงใต้ ความเร็ว 15-30 กม./ชม. ส่วนในช่วงวันที่ 22-25 พ.ค. มีฝนฟ้าคะนองกระจาย ร้อยละ 40-60 ของพื้นที่ กับมีฝนตกหนักบางแห่ง อุณหภูมิต่ำสุด 24-26 องศาเซลเซียส อุณหภูมิสูงสุด 33-37 องศาเซลเซียส ลมตะวันตกเฉียงใต้ ความเร็ว 15-35 กม./ชม.
- วิเคราะห์โอกาสปฏิบัติการฝนหลวง	คาดการณ์ว่าวันที่ 20-22 พ.ค. มีอากาศร้อน มีโอกาสเกิดฝนตกกระจายในบริเวณบางส่วนของจังหวัดนครสวรรค์ ลพบุรี สระบุรี สุพรรณบุรี อุทัยธานี นครสวรรค์ พระนครศรีอยุธยา และกาญจนบุรี
ภาค ต.อ.เฉียงเหนือ	
- พยากรณ์อากาศ	มีฝนฟ้าคะนองเป็นแห่งๆ ถึงกระจาย ร้อยละ 20-40 ของพื้นที่ ตลอดช่วง และมีฝนตกหนักบางแห่งส่วนมากทางด้านตะวันออกและตอนบนของภาค อุณหภูมิต่ำสุด 24-28 องศาเซลเซียส อุณหภูมิสูงสุด 34-38 องศาเซลเซียส ลมตะวันตกเฉียงใต้ ความเร็ว 15-30 กม./ชม.
- วิเคราะห์โอกาสปฏิบัติการฝนหลวง	มีหย่อมความกดอากาศต่ำปกคลุมเหนือประเทศไทยตอนบน และลมตะวันตกเฉียงใต้ที่พัดปกคลุมทะเลอันดามันและด้านตะวันตกของประเทศไทย ซึ่งส่งผลกระทบต่อภาคตะวันออกเฉียงเหนือน้อย แต่ยังคงเฝ้าต่อการปฏิบัติการฝนหลวงเล็กน้อย
ภาคตะวันออก	
- พยากรณ์อากาศ	มีฝนฟ้าคะนองเป็นแห่งๆ ถึงกระจาย ร้อยละ 20-40 ของพื้นที่ ตลอดช่วง และมีฝนตกหนักบางแห่งในช่วงวันที่ 22-24 พ.ค. อุณหภูมิต่ำสุด 24-28 องศาเซลเซียส อุณหภูมิสูงสุด 33-37 องศาเซลเซียส ในช่วงวันที่ 20-21 พ.ค. ลมตะวันตกเฉียงใต้ ความเร็ว 15-30 กม./ชม. ทะเลมีคลื่นสูงประมาณ 1 เมตร ส่วนในช่วงวันที่ 22-25 พ.ค. ลมตะวันตกเฉียงใต้ ความเร็ว 15-35 กม./ชม. ทะเลมีคลื่นสูง 1-2 เมตร บริเวณที่มีฝนฟ้าคะนองมีคลื่นสูงมากกว่า 2 เมตร
- วิเคราะห์โอกาสปฏิบัติการฝนหลวง	ในช่วงวันที่ 20-22 พ.ค. ลมตะวันตกเฉียงใต้ที่พัดปกคลุมทะเลอันดามัน และประเทศไทย จะมีกำลังแรงขึ้น ลักษณะเช่นนี้ทำให้ภาคตะวันออกมีฝนเพิ่มขึ้นและมีฝนตกหนักบางแห่งและมีโอกาสปฏิบัติการฝนหลวงได้บางพื้นที่
ภาคใต้	
- พยากรณ์อากาศ (ฝั่งตะวันออก)	ในช่วงวันที่ 20-21 พ.ค. มีฝนฟ้าคะนองเป็นแห่งๆ ถึงกระจาย ร้อยละ 30-40 ของพื้นที่ ส่วนมากทางตอนบนของภาค ลมตะวันตกเฉียงใต้ ความเร็ว 15-30 กม./ชม. ทะเลมีคลื่นสูงประมาณ 1 เมตร ส่วนในช่วงวันที่ 22-25 พ.ค. มีฝนฟ้าคะนองกระจาย ร้อยละ 40-60 ของพื้นที่ กับมีฝนตกหนักบางแห่งส่วนมากทางตอนบนของภาค ลมตะวันตกเฉียงใต้ ความเร็ว 15-35 กม./ชม. ทะเลมีคลื่นสูงประมาณ 1 เมตร ห่างฝั่งมีคลื่นสูง 1-2 เมตร อุณหภูมิต่ำสุด 23-25 องศาเซลเซียส อุณหภูมิสูงสุด 32-35 องศาเซลเซียส
- พยากรณ์อากาศ (ฝั่งตะวันตก)	ในช่วงวันที่ 20-21 พ.ค. มีฝนฟ้าคะนองเป็นแห่งๆ ร้อยละ 30-40 ของพื้นที่ ลมตะวันตกเฉียงใต้ ความเร็ว 15-30 กม./ชม. ทะเลมีคลื่นสูงประมาณ 1 เมตร บริเวณที่มีฝนฟ้าคะนองมีคลื่นสูงประมาณ 2 เมตร ส่วนในช่วงวันที่ 22-25 พ.ค. มีฝนฟ้าคะนองกระจาย ร้อยละ 40-60 ของพื้นที่ กับมีฝนตกหนักบางแห่งส่วนมากทางตอนบนของภาค ลมตะวันตกเฉียงใต้ ความเร็ว 20-35 กม./ชม. ตั้งแต่จังหวัดภูเก็ตขึ้นมา ทะเลมีคลื่นสูงประมาณ 2 เมตร บริเวณที่มีฝนฟ้าคะนองมีคลื่นสูงมากกว่า 2 เมตร ตั้งแต่จังหวัดกระบี่ลงไป ทะเลมีคลื่นสูง 1-2 เมตร อุณหภูมิต่ำสุด 23-25 องศาเซลเซียส อุณหภูมิสูงสุด 33-35 องศาเซลเซียส
- วิเคราะห์โอกาสปฏิบัติการฝนหลวง	อากาศร้อนในตอนกลางวัน และมีโอกาสเกิดการก่อตัวของกลุ่มเมฆบริเวณจังหวัดราชบุรี เพชรบุรี ประจวบคีรีขันธ์ ชุมพร ระนอง สุราษฎร์ธานี พังงา กระบี่ ภูเก็ต ตรัง นครศรีธรรมราช พัทลุง สงขลา ทำให้มีโอกาสปฏิบัติการฝนหลวงได้

ที่มา: การพยากรณ์อากาศได้จากกรมอุตุนิยมวิทยา

การปฏิบัติการฝนหลวงประจำวันตามแผนป้องกันภัยพิบัติ 2558

๑ การปฏิบัติการฝนหลวงเพื่อบรรเทาปัญหาภัยแล้ง

ผลปฏิบัติการฝนหลวง ประจำวันที่ 19 พฤษภาคม 2558							20 พ.ค. 58 (10.00 น.)
ภาค - หน่วย ปฏิบัติการฯ	หน่วย ปฏิบัติการฯ (หน่วย)	เครื่องบิน ผล./ทอ. (ลำ)	จำนวน เที่ยวบิน (เที่ยว)	จำนวน ชั่วโมงบิน (ชั่วโมง)	ปริมาณการ ใช้สารฝน หลวง (ตัน/นัด)	จังหวัดที่มีการรายงานฝนตก (จำนวนจังหวัด/อ่างเก็บน้ำเป้าหมาย)	การวางแผนประจำวัน
เหนือ	2	4/-	5	8:50	6.6	7/-	
- เชียงใหม่	1	CN(1) Caravan(1)	4	7:10	5.6	มีฝนตกเล็กน้อยถึงปานกลางบริเวณ จ.เชียงใหม่ (แม่แจ่ม ฮอด ดอยเต่า) จ.ลำพูน (ลี้ หุ่งหัวซัง) จ.ลำปาง (เสริมงาม แม่ทะ ห้างฉัตร เมืองลำปาง แม่เกาะ เมืองปาน แจ้ห่ม งาว) จ.แพร่ (สอง ร้อง กวาง ลอง เมืองแพร่ สูงเม่น เด่นชัย หนอง ม่วงไข่)	Stand By วิเคราะห์และ ติดตามสภาพอากาศ
- พิษณุโลก	1	Casa(2) (Casa-1534 ครบ ซ่อม 100 ชั่วโมง)	1	1:40	1.0	มีฝนเล็กน้อยถึงปานกลางบริเวณ จ.สุโขทัย (ทุ่งเสลี่ยม ศรีสำโรง บ้านด่าน ลานหอย สวรรคโลก ศรีสำราญ ศรีนคร) จ.อุตรดิตถ์ (ลับแล เมือง ตรอน ท่าปลา) จ.พิษณุโลก (พรหมพิราม วัดโบสถ์ วังทอง เมืองพิษณุโลก ชาติตระการ นครไทย)	พื้นที่เป้าหมายหวังผล ประจำวัน พื้นที่การเกษตร จ.ตาก สุโขทัย กำแพงเพชร
กลาง	2	4/-	8	10:55	6.8	8/3	
- ลพบุรี	1	Casa(2)	4	7:10	4.0	ฝนตกเล็กน้อยถึงปานกลางเป็นแห่งๆ บริเวณ จ.ลพบุรี (โคกเจริญ เมืองลพบุรี บ้านหมี่ หนองม่วง ชัยบาดาล ลำสนธิ โคก สำโรง) จ.นครสวรรค์ (ตากลี ตากฟ้า ไพศาลี)	Stand By วิเคราะห์และ ติดตามสภาพอากาศ
- กาญจนบุรี	1	Caravan(2) (Caravan-1912 Batt.SW ไม่จ่ายไฟ)	4	3:45	2.8	มีฝนตกเล็กน้อยถึงปานกลางเป็นแห่งๆ บริเวณพื้นที่ จ.กาญจนบุรี (ไทรโยค เมืองกาญจนบุรี ด่านมะขามเตี้ย ท่าม่วง ท่ามะกา พนมทวน ทองผาภูมิ ศรีสวัสดิ์ บ่อพลอย หนองปรือ เลขาขวัญ สังขละบุรี) จ.สุพรรณบุรี (เมืองสุพรรณบุรี อุทอง สองพี่น้อง หนองหญ้าไซ ดอนเจดีย์ บางปลาม้า ศรีประจันต์ เดิมบางนางบวช สามชุก) จ.นครปฐม (เมืองนครปฐม กำแพงแสน บางเลน ดอนตูม) จ.อ่างทอง (เมืองอ่างทอง สามโก้ วิเศษชัยชาญ แสวงหา) จ.พระนครศรีอยุธยา (เมืองพระนครศรีอยุธยา ผักไห่ บางซ้าย บางบาล เสนา ลาดบัวหลวง บางไทร) จ.สิงห์บุรี (เมืองสิงห์บุรี บางระจัน อินทร์บุรี) และพื้นที่ลุ่มรับน้ำ เขื่อนศรี นครินทร์ เขื่อนวชิราลงกรณ์ อ่างเก็บน้ำ กระเสียว	Stand By วิเคราะห์และ ติดตามสภาพอากาศ
ต.อ.เชียงใหม่	2	2/3	7	10:25	6.8	8/1	
- ขอนแก่น	1	Casa(2)	4	7:15	4.0	มีฝนตกปานกลางถึงหนักบริเวณพื้นที่ จ.ชัยภูมิ (เกษตรสมบูรณ์ ภูเขียว) จ.ขอนแก่น (เมืองขอนแก่น มัญจาคีรี พระยืน บ้านฝาง ชำสูง บ้านแฮด ภูเวียง)	พื้นที่เป้าหมายหวังผล ประจำวัน พื้นที่การเกษตร จ.ขอนแก่น ชัยภูมิ กาฬสินธุ์ มหาสารคาม ร้อยเอ็ด

ผลปฏิบัติการฝนหลวง ประจำวันที่ 19 พฤษภาคม 2558							20 พ.ค. 58 (10.00 น.)
ภาค - หน่วย ปฏิบัติการ	หน่วย ปฏิบัติการ (หน่วย)	เครื่องบิน ผล./ทอ. (ลำ)	จำนวน เที่ยวบิน (เที่ยว)	จำนวน ชั่วโมงบิน (ชั่วโมง)	ปริมาณการ ใช้สารฝน หลวง (ตัน/นัด)	จังหวัดที่มีการรายงานฝนตก (จำนวนจังหวัด/อ่างเก็บน้ำเป้าหมาย)	การวางแผนประจำวัน
						น้ำพอง กระนวน อุบลรัตน์) จ.มหาสารคาม(เมืองมหาสารคาม แกดคำ กันทรวิชัย โกสุมพิสัย) จ.ร้อยเอ็ด (เมืองร้อยเอ็ด จังหาร เชียงขวัญ ศรีสมเด็จ) จ.กาฬสินธุ์(ห้วยเม็ก ช้องชัย หนองกุงศรี กมลาไสย ร่องคำ ยางตลาด) จ.อุดรธานี(หนองวัวซอ) และพื้นที่ลุ่มรับ น้ำเขื่อนอุบลรัตน์	อุดรธานี สกลนคร มุกดาหาร
- นครราชสีมา	1	BT(1) AU(2)	3	3:10	2.8	มีฝนตกเล็กน้อยเป็นบางแห่งบริเวณ จ.นครราชสีมา(นครบุรี หนองบุญมาก) จ.บุรีรัมย์(หนองกี่ พลับพลาชัย)	Stand By วิเคราะห์และ ติดตามสภาพอากาศ
ตะวันออก	2	4/-					
- ระยอง	1	Caravan(2)	ไม่ปฏิบัติการฝนหลวง เนื่องจากไม่มีเมฆคิวมูลัสก่อตัวในพื้นที่เป้าหมาย				Stand By วิเคราะห์และ ติดตามสภาพอากาศ
- จันทบุรี	1	Caravan(2) (Caravan-1911 ครบซ่อม 100 ชั่วโมง)	ไม่ปฏิบัติการฝนหลวง เนื่องจากอากาศทรงตัว (SI =2.2) ทำให้เมฆคิวมูลัสในพื้นที่ เป้าหมายพัฒนาตัวช้า				พื้นที่เป้าหมายหวังผล ประจำวัน พื้นที่ทาง การเกษตรของ จ.สระแก้ว จันทบุรี
ใต้	3	2/2	6	7:20	6.8	6/-	
- หัวหิน	1	Caravan(2)	4	5:10	2.8	มีฝนตกเล็กน้อยถึงปานกลางบริเวณ จ.เพชรบุรี(เขื่อนแก่งกระจาน ท่ายาง หนองหญ้าปล้อง) จ.ราชบุรี(ปากท่อ บ้านคา)	พื้นที่เป้าหมายหวังผล ประจำวัน พื้นที่การเกษตร จ.เพชรบุรี
- สุราษฎร์ธานี	1	BT(1)	ไม่ปฏิบัติการฝนหลวง เนื่องจากเครื่องบินเดินทางเข้าที่ตั้งและตรวจเช็คอุปกรณ์ การปฏิบัติงาน				Stand By วิเคราะห์และ ติดตามสภาพอากาศ
- หาดใหญ่	1	BT(1)	2	2:10	4.0	มีฝนตกเล็กน้อยถึงปานกลางบริเวณพื้นที่ จ.พัทลุง(งหรา ป่าบอน ศรีนครินทร์ ตะโหมด) จ.สงขลา(รัตภูมิ บางกล่ำ หาดใหญ่ นาหม่อม) จ.ตรัง(ย่านตาขาว ปะเหลียน) จ.สตูล(มะนัง)	Stand By วิเคราะห์และ ติดตามสภาพอากาศ
รวม	11	16/5	26	37:30	27.0	29/4	

- กลุ่มวิชาการปฏิบัติการฝนหลวง กองปฏิบัติการฝนหลวง กรมฝนหลวงและการบินเกษตร -